

**Her kan du læse de tre nye afsnit.  
Hvis du har købt 1. udgave, så går du ikke glip af noget!  
God læselyst**

## NÆSEBÅNDET GIVER KÆBE- OG NAKKESPÆNDINGER

Rigtig mange heste dør med spændinger i nakken, og flere producenter forsøger at lave trenser, der kan afhjælpe dette. En udfordring er dog, at alle trenser påfører et hårdt tryk i nakken, hvis biddet er spændt for højt op – det ses ved, at mundvigene trækkes op i rynker, eller når næsebåndet strammes til.

Dét med biddet kan de fleste let se fysikken i, men det kan være sværere at forstå, hvordan næsebåndet kan have indflydelse på det tryk, der skabes over hestens nakke, når trensen monteres for stramt. Derfor vil jeg i det følgende prøve at illustrere, hvordan det kan hænge sammen og vigtigst af alt; hvordan du kan fjerne rigtig meget pres fra hestens nakke og krop generelt.



*Vi skal sørge for, at biddet ikke trækker rynker i hestens mundvige. Jo flere rynker, des større pres på hestens nakke. Godt nok lettes presset i hestens nakke, når rytteren trækker i tøjlerne, men næsebåndet strammer nu yderligere.*



*Hos mange heste måler jeg over 5 kg tryk under nakkeremmen, og mange går med endnu større pres på nakken hver eneste dag – min lille vægt (se pilen) kan max vise 5 kg.*

### Sidder trensen godt nok fast, når vi løsner næsebåndet eller fjerner det helt?

Mange er bekymrede for, om trensen bliver for løs, når vi begynder at løsne remmene, sænke biddet og måske fjerne næsebåndet helt.

Heste har det bedst, når udstyret sidder stabilt, men ikke stramt. Følger du vejledningerne her i bogen, lærer du at montere trensen, så den sidder stabilt uden at stramme.

Det kræver at rytteren er i balance og kan holde arme og hender i nogenlunde ro, samt at rytteren formår at indvirke igennem sæde og schenkler frem for med primær styring i biddet. Dét der giver mest uro på hestens hoved er rytterens træk i tøjlerne og stramt udstyr.

### Når du tillader hesten at åbne munden i ridning, tillader du den også at have en stemme, som den kan sige til og fra med.

Det gør du bedst ved helt at undlade at ride med næsebånd, og hvis du ikke har mod på det, så prøv at ride med et halvt næsebånd eller løsne et simpelt engelsk næsebånd så meget, at du kan have mindst 2-3 fingre på højkant under næsebåndet, midt på hestens næseryg.

## Hvordan kan der opstå mere end 5 kg pres på hestens nakke?



Kandar 1175 g  
(to metalbid)

825 g  
(metalbid)

545 g  
(plastikbid)

395 g  
(plastikbid)

Her ser du vægten af en trense. Da vi i sagens natur hænger udstyret på hestens nakke, giver vægten af trossen i sig selv et pres, vi ikke kan gøre så meget ved. Vi kan dog sørge for at ride med max et bid, købe et letvægtsbid og ditto en trense bestående af mindst muligt læder og små spænder, kombineret med minimal polstring for at begrænse vægten. Hermed mindskes trykket, som trossen vil påføre hestens nakke. Prøv for sjov at hænge trossen med bid op på dit eget hoved og mærk vægten.

Helt simpel trense med et tyndt plastik bid vejer kun 1/3 af kandedet og 1/2 så meget som en simpel trense med metalbid.



Her skal du kunne få to fingre ind på højkant under næsebåndet.



Prøv at løsne næsebåndet. Næsebåndet hviler på hestens nakke, enten monteret på selve trossen eller separat, og det vil tynde trossens nakkestykke yderligere ned over nakken, i takt med at du strammer næsebåndet. Det skyldes, at hestens hoved er formet som en kegle. Forestil dig (eller prøv i virkeligheden) at spænde et næsebånd på en kegle som vist på fotoet, og se hvordan næseremmen uundgåeligt glider ned mod den smalle ende. Den bevægelse trækker nakkeremmen nedad og forøger presset på hestens nakke. Ved enten at undlade næsebånd helt eller ved at løsne det så meget, at der er plads til mindst 2-3 fingre på højkant under, vel at mærke midt på næseryggen, trækker det ikke nakkeremmen yderligere ned over hestens nakke.

## PEST ELLER KOLERA? DER ER EN TREDJE MULIGHED

Presset over nakken mindskes, når der trækkes i tøjlerne, men samtidig øges trykket under næsebåndet og derved spændingen i hele hestekroppen. Når heste er i bevægelse, skilles deres kæber helt naturligt mere fra hinanden, sammenlignet med når de står stille. Præcis som det sker med dine og mine kæber, når vi skal ud at gå. Sætter vi tempoet op, skilles vores kæber endnu mere ad. Dette er helt afgørende for, at vi kan holde balancen. Vi behøver dog ikke at skille kæberne så meget ad, at læberne også skilles fra hinanden. Det samme gælder heste, som også kan nøjes med at skille kæberne præcis så meget, at læberne stadig er lukket mod hinanden. Det gør afstanden mellem de to kæbegrene større, og næsebåndet glider modsat tidligere nu i stedet opad. Derved vil nakkeremmen glide med op og følgelig mindske trykket på hestens nakke.

Trækker rytteren eller holder balancen i tøjlerne, hives underkæben yderligere væk fra overkæben, munden åbnes endnu mere, og næsebåndet glider op, hvorved presset i nakken løsnes tilsvarende. Prøv at zoome ind på

heste, der rides med næsebånd, og på ryttere der holder balancen i tøjlerne eller er hårdhændede: Her vil du kunne se, at hesten åbner munden, så meget som næsebåndet tillader.

Både den naturlige adskillelse af kæberne på heste i bevægelse og den unaturlige adskillelse af kæberne fra træk i biddet fører til et stort pres på næseryggen under næsebåndet.

Orla Doherty, en irsk dyrlæge og forsker, har målt tryk helt op til 1100 mmHg under næsebåndet – endda når det er spændt efter forskrifterne med 1,5 cm fri rum mellem næsebånd og næseryg. Til sammenligning trykker manchetten, når du får målt dit blodtryk, max 250-300 mmHg! Der er altså fire gange så meget pres under næsebåndet på hesten som under manchetten på din arm! Dette tryk skaber hestene selv, når deres kæber skilles ad under bevægelse. Rytterne kan så få dét tryk til at stige voldsomt, jo mere næsebåndet strammes og des hårdere, de samtidig trækker i tøjlerne. Under stramme næsebånd – og hos heste, der lander efter et spring – har Orla Doherty målt ikke mindre end 3000 mmHg. Det er 10 gange så meget pres som under manchetten, der måler dit blodtryk. (Man ville aldrig selv kunne trykke så hårdt på sin arm!)

Der er ikke noget at sige til, at der kommer skader i væv på hestens hoved; muskler og bindevæv, blodkar og nerver. Mange heste vil efterhånden blive følelsesløse over næseryggen, og det kan vi som ryttere ikke være bekendt. (refr. 21, 22)

Tøjletræk får heste til at åbne munden. Du ser det nok ikke,

medmindre du kigger meget nøje efter, for når næsebåndet er stramt, forhindrer det hesten i at åbne munden ret meget. Men overvej det voldsomme pres, der dagligt påføres hestens næseryg og dermed også kæbeledet, og alligevel præsterer de for os efter bedste evne.

Heste kan tvinges og presses til rigtig meget, og først når smerterne er enorme, begynder de at sige fra. Som var det ikke nok, opfatter nogle ryttere ovenikøbet hesten som dum eller ulydig, men faktisk prøver hesten at sige av – den har bare ingen lyd at sige det med.

Konklusionen er, at du kan have et meget stort tryk på nakken, når hestens trense er udstyret med et stramt næsebånd, både når hesten står stille eller skridter frem. Når hesten så kommer op i tempo, mindskes presset på nakken, mens det øges under næsebåndet. Begge dele er meget ubehageligt for hesten, og du bør derfor fjerne næsebåndet helt, løsne det meget eller anvende et halvt næsebånd (dette beskrives senere i bogen). Du bør også finde en trense og evt. et bid, der ikke vejer så meget og samtidig huske, at biddet ikke må trække rynker i hestens mundvige. Med de rette valg og indstillingerne her, skåner du hesten for et stort pres i både nakke, kæbeled, tænder og ja, faktisk hele kroppen. Endelig skal du arbejde med din egen krops balance og ikke mindst lære din hest alle signaler og øvelser med minimalt træk i tøjlerne. Det kan lade sig gøre og ses heldigvis rigtig mange steder i dag. Skader i hestens munde ses sjældent hos heste, der er trænet uden så meget pres og med udstyr, der ikke strammer.

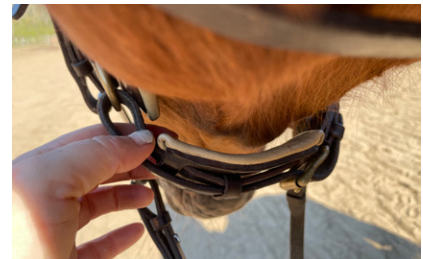




Springrytter Alexander Mark smed næsebåndene væk, da han så sårene i hestens kinder og skaderne på tænderne grundet næsebånd. Nu springer hesten mere let, med større kapacitet, bremselængden er blevet kortere, ligesom hesten nu altid lander i korrekt galop efter hvert spring. Foto: Jimmy Leen Friis



Såret fra tiden, da Alexander red med næsebånd. I dag har hesten ingen sår.



Når næsebåndet er løst nok, er der frirum under kæben.



Hesten får med løst næsebånd, større sving, mere haseaktion, mere løft i brystkassen og lettere ved at komme frem til hånden og op med nakken.



Her er det engelske næsebånd, hesten bærer så løst, at der kan være 3 fingre på højkant under næsebåndet lige midt på næseryggen. Når hesten er i bevægelse, som på foto til venstre, er det frirum fyldt ud, fordi hesten skiller kæberne fra hinanden, når den arbejder.

## TRE TYPER AF BIDLØSE TRENSER

En sidepull minder meget om en grime og fås i mange varianter. Her sidder tøjlerne i hver side fast til næsebåndet. Det giver en helt stabil kontakt til hestens næseryg, og dine signaler minder meget om dem, du giver hesten, når du håndterer den i en grime. Ofte lyster heste rigtig godt med en sidepull, da de typisk har lært og kender alle signaler helt fra føltiden, hvor de lærte at blive håndteret med grime på.



En bidløs trense med kryds under har tøjlerne løbende igennem sideringe i næsebåndet, tøjlerne krydser under hestens hoved og fæstnes typisk direkte i nakkestykket eller til kindstykkerne, som spændes på nakkestykket. Det betyder et meget stort pres på nakken, når der trækkes i tøjlerne, og samtidig trykkes også på næseryggen. Studiet af Nina Robinson og Tracy L. Bye viste, at hesten med denne trense slår mere fra for at undvige de ubehagelige tryk på nakken og under hovedet (refr. 28).

En hackamore minder om en sidepull, men differentierer hvor tøjlerne fæstnes. Her er en større metalskive bindeled for både næsebånd, kindstykker og tøjler. På nogle hackamore-trenser har metalskiven en forlænget arm eller stang, hvortil tøjlen fæstnes. Den forlængede arm medfører, at trækket i kindstykkerne og dermed nakkestykket bliver endnu større, så vi anbefaler naturligvis ikke denne løsning. Ønsker du at ride med hackamore, så vælg en model med en så lille metalskive som muligt uden forlængede arme til tøjlen.





*En staldgrime kan også bruges som en bidløs "trense". Heste forstår den typisk rigtig godt, da de fleste heste har lært basissignalerne, stop, stå, drej og bak i en staldgrime.*

Ligesom trenser med bid kræver en rolig og blid rytterhånd, gør bidløse trenser det også. Mens meget konfliktadfærd forsvinder, når biddet fjernes fra hestens mund, betyder det ikke, at det automatisk er rart for hesten; det afhænger helt af, hvordan du monterer og bruger de bidløse trenser.

I 2021 blev der lavet et interessant studie af Nina Robinson og Tracy L. Bye (refr. 28), som sammenlignede trykket på næseryggen og trykket i nakken på henholdsvis en almindelig trense med bid og engelsk næsebånd, en sidepull (trense, hvor tøjlerne monteres i siden, lidt som hvis du brugte en grime) og endelig en

bidløs trense med tøjlerne monteret i en rem eller snor, der krydser under hestens hoved.

Fem heste var med i studiet, og hver blev skiftevis redet med de tre forskellige trenser, mens trykket både under næsebåndet og nakkestykket blev målt.

Forsøget viste, at sidepull gav større tryk under næsebåndet end trensen med bid,

og den bidløse med kryds-undersideeffekten lå imellem de to.

Trykket fra sidepull-trensen var så stort, at det ville skade vævet, hvis hesten havde den på i længere tid – præcis som det er tilfældet med næsebånd fra trenser med bid, som strammes for hårdt.

Der var ingen forskel i trykket på nakken mellem de tre trenser.



*En rebgrime fungerer som en almindelig staldgrime, men er bundet af nylonreb, med knuder på. Knuderne kan trykke på ømme punkter i hestens ansigt og skal bruges med stor omtanke. Da det er en forholdsvis smalt stykke reb, der ligger henover hestens næseryg og nakke, vil det gi et meget stort og skarpt tryk på henholdsvis hestens næseryg og nakke, når der hives eller trækkes i sådan en grime.*

#### TIP

Er der udfordringer på biddet, så prøv at ride med en sidepull og se, om problemerne bliver værre eller bedre. Bliver de bedre, skyldes problemerne uden tvivl biddet eller rytterhånden, der trækker i biddet.

Rid gerne med sidepull mindst en gang om måneden. Oplever du, at din hest nu får slidt hårene på næseryggen eller måske ligefrem får sår på næseryggen, eller på et andet sted fra den bidløse trense, så har du alt for hårdt fat i tøjlerne og bør træne din hest fra jorden i en periode, til der er styr på basissignalerne igen, og du ikke behøver trække så hårdt i tøjlerne.

På side 113 kan du læse om den effekt, hvor trykket i nakken mindskes i bevægelse, fordi hestens kæber adskilles mere, hvorved næsebåndet glider opad. Det samme gør også trensens nakke-stykke. Dette gælder for alle typer af trenser, både dem med og dem uden bid.

Trensen med kryds-under-designet gav mindre flexion i forknæet og mere strakt hoved og følgelig nakkevinkel sammenlignet med trensen med biddet i. Det hænger ifølge studiet sammen med en mere udstrakt ryg og lavere performance og kan være et resultat af, at hestene forsøgte at undvige det pres, tøjletrykket under hestens hage skaber med netop det trense-design.

I vores praksis ser vi ofte, at heste, der rides bidløst, også rides i en mere åben form. Ryttere, der har valgt at ride uden bid, har typisk ikke ambitioner om at vinde OL eller lignende, men ønsker snarere at deres hest skal være tryk og tilpas i træningen, og vælger derfor en træningsform, hvor hestens hoved ikke tvinges ind i en bestemt holdning.

Nogle af de ryttere, der er nødsaget til at ride uden bid i en periode – måske fordi hesten har store skader i munden efter biddet – får sår og slidskader på næseryggen, når de rides med eksempelvis sidepull, og det er, fordi rytteren stadig rider med en alt for hård hånd, og hestene ikke er trænet til at samle sig korrekt for blide hjælpere.

Studiet her viser da også, at det pres, der påføres hestens næseryg med en bidløs trense, når der trækkes i tøjlerne, kan blive så stort, at vævet på næseryggen skades. Det er naturligvis de samme kræfter, ryttere trækker i tøjlerne med, når de rider med



*Statue af kvindelig rytter, hvor hesten ikke har trense på. Hesten har lukket mund og der er en dejlig ro over ekipagen.*

bid, men da er skaderne indeni hestens mund og ses derfor ikke tydeligt. Sår i mundvigene kan ryttere se, men skader på laderne og tænderne ses ikke. Derfor tæller de desværre ikke med i mange studier. Ikke desto mindre trykker bid på tænder, kæbeknogler, mundvige og alt det omgivende væv.

Med bidløse trenser lægges trykket stadig på hestens næ-

seryg og nakke, i større eller mindre grad afhængig af designet. Særligt hackamore-trensen lægger et stort pres både på næseryggen og på hestens nakke, når der trækkes i tøjlerne. Så altid – uanset om du rider med eller uden bid – skal du tænke over, hvordan du træner din hest, og hvordan du indvirker på den igennem tøjlen.



# TANDLÆGENS 'NO GO' NÅR DU KØBER HEST

Mange problemer i hestens mund kan behandles, fikses og helbredes, men der er også tilstande, som kan give dig uendeligt meget bøvvl og store udgifter.

Her er vores anbefaling til hvilke heste, du skal undlade at forelske dig i – og hvis du så alligevel køber sådan én, så må du forberede dig på ekstraudgifter, ridepauser og flere tandlægebesøg

## Ekstremt overbid på fortænderne, 'Parrot mouth'

Hestens fortænder i overmund- den rager flere centimeter frem foran undermundens fortænder. De mødes aldrig korrekt til fx at bide græs over. Det betyder,

at fortænderne vokser uden at møde deres 'makker', og de bliver derfor ikke slidt. Med alderen bliver tænderne lange, og under- mundens fortænder vokser op i ganen, mens overmundens for- tænder bliver lange og 'folder' sig

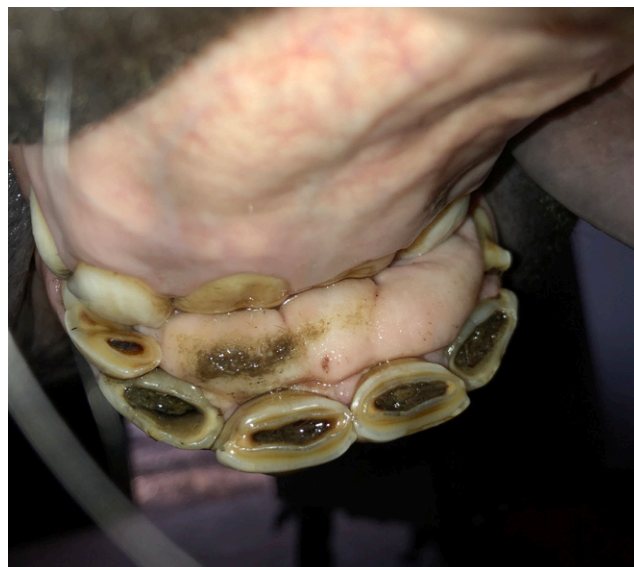
indad. Formentlig fordi dén del af kæbeknoglen, som fortænder- ne sidder fast i, forandrer sig og krummer nedad pga manglende modstand. Med tiden bliver det meget svært for hesten at æde, hvis den lades ubehandlet.



Tænderne bliver slidt på forsiden, fordi de trykkes ned i jorden, når hesten forsøger at græsse. Den bider sig selv i ganen og udvikler hård hud. Tænderne vil vokse sig unaturligt lange.



Denne hest har slået tre af fortænderne ud i venstre side af overmundens. Måske i et forsøg på at få foder ind i munden?



Der dannes hård hud i ganen, der hvor tænderne rammer.

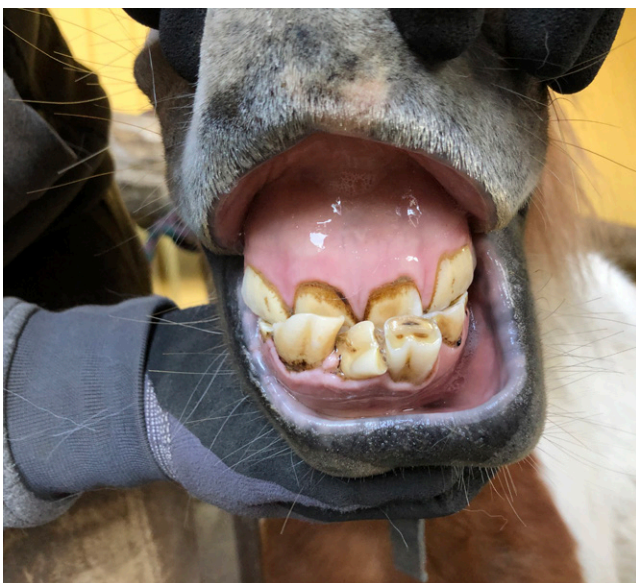
**Ekstremt underbid på fortænderne, 'Sow mouth'**

Her er det undermundens tænder, som rager længst frem. Hesten vil presse tænderne hårdt

imod jorden, når den forsøger at græsse. Overmundens fortænder vil ramme ned i underkæben og gummen, hvilket kan være både ømt og besværligt.

**Håndtering af fejlagtig tandstilling**

Der er forskellige muligheder for at hjælpe heste med hhv. over- og underbid. Hvis man opdager dem



Shetlandsponyer har ofte underbid og 'rod i tandstillingen'. Det skyldes, at tænderne er store og pladsen er trang. Her sidder tænderne roteret, og de møder ikke deres modstående 'makker' korrekt.

som føl, er det muligt at operere og forlænge den del af kæben, som er for kort. Disse operationer er krævende for hest og kirurg, for ikke at tale om hesteejerens pengepung. Personligt synes jeg, at det kan være uetisk at bringe et føl igennem en lang række smertefulde operationer og lange perioder med skinner og skruer, samt længerevarende indlæggelser. Aflivning af føllet kan være en overvejelse værd.

Heste, som er vokset op med et moderat over- eller underbid, klarer sig ofte godt mens de har mælketænder, men de blivende tænder vil forlænges hvert eneste år, og derfor skal de slibes/raspes hyppigt, for at hesten kan blive ved at have plads til at tage foder ind i munden. Jeg vil anbefale tre tandbehandlinger om året til disse patienter. Når en hest har over- eller underbid på fortænderne, skal man selvfølgelig være meget opmærksom også på tandstillingen på kindtænderne – den kan være helt normal eller afvige i større eller mindre grad, hvilket i givet fald skal behandles.

Fejlstillede tænder påvirker ofte kæbernes mulighed for at bevæge sig frit frem og tilbage, og derfor kan heste med tandstillings-problemer have det svært med stramme næsebånd. Prøv at eksperimentere med løst næsebånd eller at ride helt uden næsebåndet.

### Medfødt deformitet, 'Wry nose'

Næseknoglen/kraniet er så skævt, at kæberne ikke mødes korrekt, og tænderne vil derfor ikke slides ordentligt mod hinanden. Tilstanden skyldes formentlig, at føllet har ligget uheldigt klemt i hoppens livmoder – man har aldrig kunnet påvise, at tilstanden er arvelig.

Det skæve kranium betyder at tænderne ikke slides normalt. Nogle tænder vil vokse meget lange og andre slides alt for hårdt. På et tidspunkt vil enhver bevægelse af kæberne blive svær eller umulig, og låst bevægelighed i kæberne vil rent biomekanisk forplante sig til resten af kroppen. Heste med 'wry nose' kan også have problemer med vejtrækningen, fordi næsen er helt skæv og fordi heste udelukkende kan trække vejret gennem næsen. Jeg ville ikke anbefale nogen at købe en hest med deformt kranium.

### Ekstra kindtænder, 'overtallige tænder'

Det lyder uskyldigt at have en kindtand for meget, men det er faktisk meget uheldigt, og kan være både smertefuldt og besværligt. Nogle ekstra-tænder vokser frem i ganen og kan være meget store og sidde drejet, så der opstår foderpakninger og betændelse. Andre gange er der 7 tænder (der skal kun være 6) i den ene eller begge sider af undermundens. De overtallige tænder sidder oftest bakerst, hvor der er meget lille plads, og når de vokser frem, bliver de ikke mødt og slidt af en modstående tand i overkæben. De vokser uhindret opad og bliver ved, selvom de rammer tandkød og kæbeknogle i overmundens. På dette tidspunkt får hesten svært ved at tygge, fordi det gør ondt. Og inden den får besvær med at æde, har den ofte vist tegn på uvilje mod at gå i holdning og på volter, fordi pladsen bakerst i munden bliver endnu mere trang, når man beder hesten bøje i nakken og stille sig til siden.

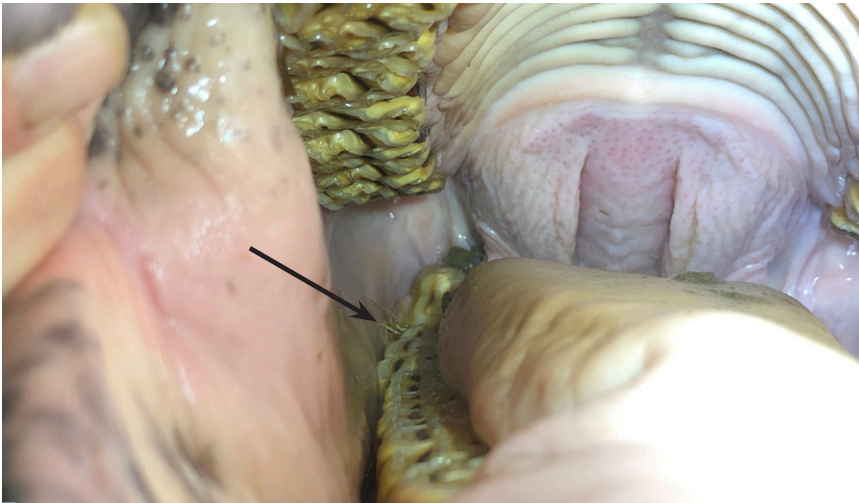
'Kan man så ikke bare trække den ekstra tand ud?' Jo, gid det



*Heste med 'wry nose' kan have besvær med at trække vejret, og i nogle tilfælde må de opereres for at rette næseknoglerne mere lige. Det er en større operation.*

var så let! Den ekstra tand kan være en dublet af den bakerste tand, dannet ved en fejl i foster-tilstanden, og dét betyder, at der sidder to tænder i samme hul i kæben. Hvis man trækker den ene ud, vil den anden kunne tage skade, og så trækker man dem begge ud. Nu er der så en tand for meget i overkæben! For det andet er pladsen bakerst i munden så utrolig trang, at det kan være problematisk at komme til med de store, lange instrumenter til tandudtrækning.

Samlet set vil jeg fraråde køb af en hest med for mange kindtæn-



*Denne hest får slebet toppen af den overtallige tand to gange om året. Det kræver kraftig bedøvelse af hesten og præcise instrumenter for at komme omkring toppen af tanden. Ofte vil hesten også have ondt, fordi der ofte presses foder ind mellem de to bagerste tænder.*

der. Hvis du alligevel gør det, så skal du regne med mindst to årlige tandbehandlinger og måske acceptere, at din hest ikke kommer til at kunne gå i fuld samling. I enkelte tilfælde bliver operation nødvendig.

### Manglende kindtand

Heste, som mangler en eller flere kindtænder pga. tidligere tandudtrækning og ikke har fået passet munden i lang tid, kan have udviklet trappebid. Den modstående tand er blevet forlænget op i det mellemrum, der blev skabt, da hesten fik trukket en tand ud, og der er måske en risiko for, at det har påvirket hestens bevægelse i kæbeled og nakke. Hvis biomekanikken har været påvirket og bevægeligheden kompromitteret i flere år, skal man være lidt forsigtig og få dens krop og mund undersøgt grundigt. Nogle heste kan udvikle stivhed i hals og nakke, fordi kæbens bevægelse har været låst. Heste som er passet regelmæssigt efter tandekstrak-

tion og som har fuld bevægelse i kæben, er ikke problematiske.

### Mundvigesår – fysisk og måske psykisk skade

Kroniske sår i mundvigene, lader og tunge er virkelig vigtigt at tage alvorligt, når du køber hest. Sår heler for det meste fint i overfla-

den, men nogle væv genvinder aldrig deres tidligere styrke og smidighed helt, og vil derfor kunne revne igen og igen. Endelig er der den psykiske side af sagen. En hest glemmer måske aldrig, at den har været behandlet hårdt. Nogle heste kommer ikke til at stole på et bid igen, hvis de først har oplevet skarpe bid og hårdt tøjletræk.

Hvis du køber hest, så kig efter om den er bleg lysrød i mundvigene. Det kan betyde, at der har været stort pres i tøjlen eller at trensen har været spændt stramt, så biddet har trukket mundvigene op i rynker. Kig og føl efter den indre kant af mundvigen. Hvis den er takket, kan det tyde på tidligere revner som er helet op.

Jeg har oplevet heste, som kun fungerer med bidløs ridning, selvom de fysiske sår er helede op – blot fordi sådanne heste er utrygge ved biddet. Der er også heste, hvis mundvige er så uelastiske efter mange år med sår, så de faktisk revner første gang de får bid i munden selv efter et halvt års pause. Køber du en hest med



*Hesten blev købt med et lille 'uskyldigt' sår i mundvigen. Den fik pause i næsten seks måneder for at vævet kunne genetablere styrke og elasticitet. Efter bare en enkelt ridetur med bid, revnede læben igen, og hesten kom aldrig til at kunne tåle pres i mundvigen. Den rides nu udelukkende uden bid. Den var købt til stævneridning på højt plan, og det kommer næppe på tale.*

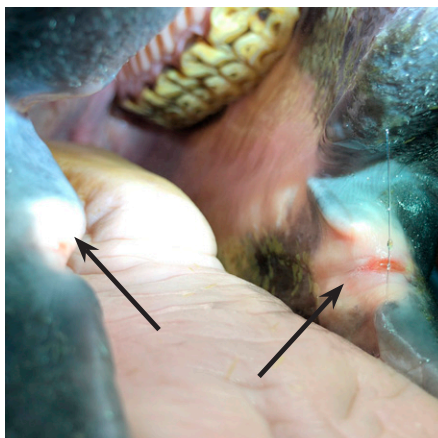
tidligere skader i munden, skal du være parat til at ændre rutine og måske ride uden bid.

### Foderpakning lyder uskyldigt

Heste med dybe, ildelugtende foderpakninger mellem kindtænderne skal du være forsigtig med at købe. Foderpakning lyder uskyldigt, men det er det ikke. I kapitlet om tandsygdomme kan du læse om periodontal lidelse (s. 47), som er betændelse i de ligamenter, som holder tænder fast i kæben. Hvis to tænder ikke sidder korrekt og stramt ind mod hinanden, kan der presses foder og strå ind mellem tænderne. Foderet rådner og betændelsen breder sig ned langs tandens rod. Smerterne ved periodontal lidelse kan sammenlignes med smerteintensiteten ved forfangenhed, og sygdommen kræver hyppige behandlinger.

### Alle heste fortjener god pleje

Det kan virke kynisk at sige: 'hold dig fra heste med mund- og tandproblemer'. Alle heste fortjener gode liv, og det får de bedst, når deres ejer er bevidst om skavanker og særlige behov i både hestens krop og sind. Mundhuleproblemer er ofte skjulte, og derfor opfordrer vi kommende hesteejere til at få undersøgt jeres heste grundigt i munden, så eventuelle ekstra behov for tandbehandling og tandpleje bliver opdaget i tide. En hest med problem-mund kan komme til at koste ejeren rigtig mange penge, og de fleste skavanker, som er nævnt her, giver hestene markant ubehag. Hestene skal derfor helst lande hos en ejer, som er bevidst om situationen og har råd til at ofre den relevante pleje.



### Psykiske mén

Der er tydelige blege områder og en revne i begge mundvige. Nogle heste vil koble biddet i munden med en oplevelse af ubehag, smerte eller frygt, og du kan risikere, at den ikke vil acceptere bid.

Hvis du er ved at købe en hest med foderpakninger, skal du tænke dig rigtig godt om. Der er mange forskellige årsager til foderpakninger og ikke alle kan kureres helt. Du skal være parat til hyppige tandlægebesøg og dermed højere udgifter. Mange forsikringer dækker ikke udgifter til behandling af periodontal sygdom, hvis den er opstået som følge af en medfødt dårlig tandstilling.

### Hvad har du oplevet?

Når man køber hest, ved man ofte ikke ret meget om måden, den pågældende hest er tilredet og trænet. De første oplevelser – gode som dårlige – med mennesker og træning vil formentlig sidde i hestens hukommelse meget længe.

Kunstneren Thomas Vincotte har skabt kunstværket 'Hestebetvinger' i 1885. Statuen står på Vesterbro i København.